

## Předpis pro opravu kotle FB2

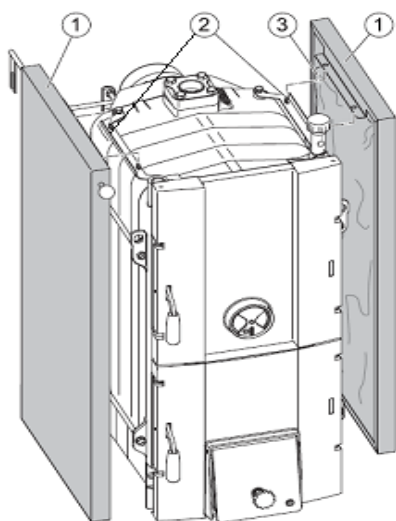


Servisní organizace může u výrobku, který je již mimo záruční dobu, provést výměnu vadného článku, popř. přidání nebo odebrání článku kotlového tělesa z důvodu potřeby snížení nebo zvýšení výkonu kotle.

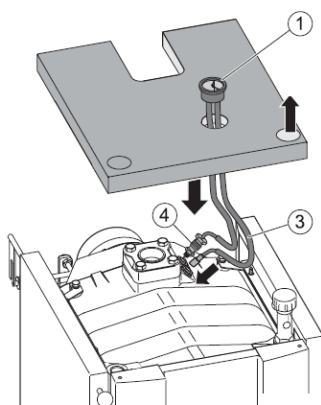
### Postup práce:

Před započítím práce je nutné vypustit z kotle topnou vodu a odpojit kotel od systému.

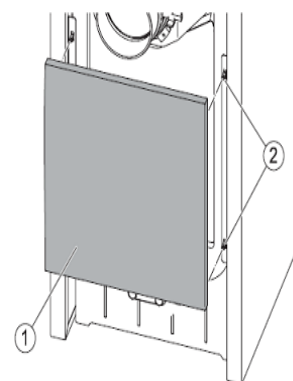
Postupně demontovat dílce opláštění s izolacemi.



- 1 - Boční stěna
- 2 - Přidržovací třmen
- 3 - Tepelná izolace

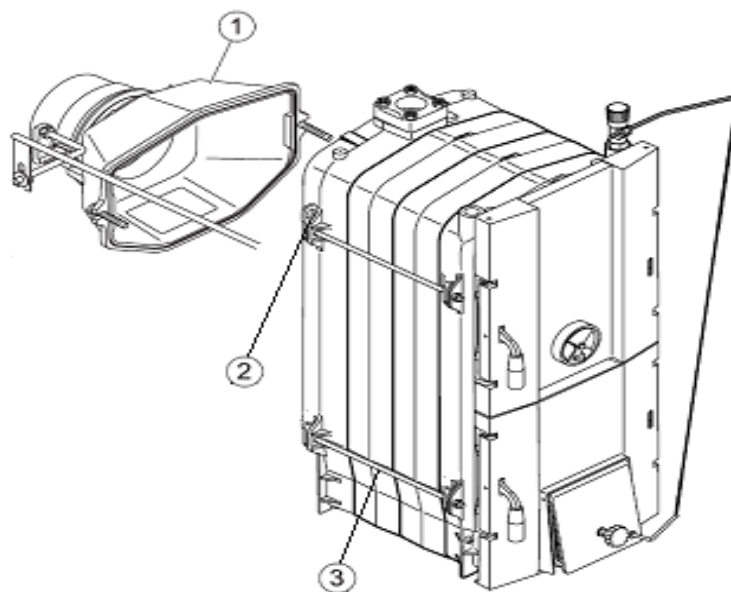


- 1 – Teploměr/tlakoměr
- 3 – Čidlo teploty
- 4 – Snímač tlaku



- 1 – Zadní stěna
- 2 – Zajišťovací kolíky

Demontovat 4 ks spojovacích šroubů, včetně závěsných ok a demontovat kompletní sběrač spalin.



- 1 – Sběrač spalin
- 2 – Závěsné oka
- 3 – Spojovací šrouby

Demontovat zátky v předním článku a odstranit vhodným nástrojem zbytky starého těsnění.



Demontovat:

- zátku v zadním článku, odstranit vhodným nástrojem zbytky starého těsnění
- jímku pro čidlo teploty
- přírubu vratného potrubí včetně šroubů

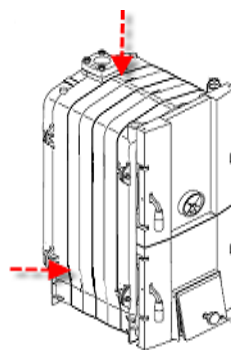


Kotlové těleso podložit v místě oddělení článků, pomocí kladiva a sekáče oddělit články v požadovaném místě (u poškozeného článku). Oddělení provádět v horní části střídavě v blízkosti spojovacích hrdel a ve spodní části kotlového tělesa na úrovni spodních spojovacích hrdel, opět střídavě z pravé i levé strany.

**Doporučujeme použít plochý sekáč s úzkým břitem pro snadnější oddělení článků.**



Kotlové těleso podložit v místě oddělení článků



Oddělení provádět v horní a dolní části v blízkosti spojovacích hrdel

Po oddělení článků demontovat původní kuželové vložky, **tyto již není možné použít** a očistit dosedací plochy mezi články kotle a otvory pro kuželové vložky. Z drážky po obvodu článku odstranit zbytky původního tmelu. Očistit i dosedací plochu pro sběrač spalin.



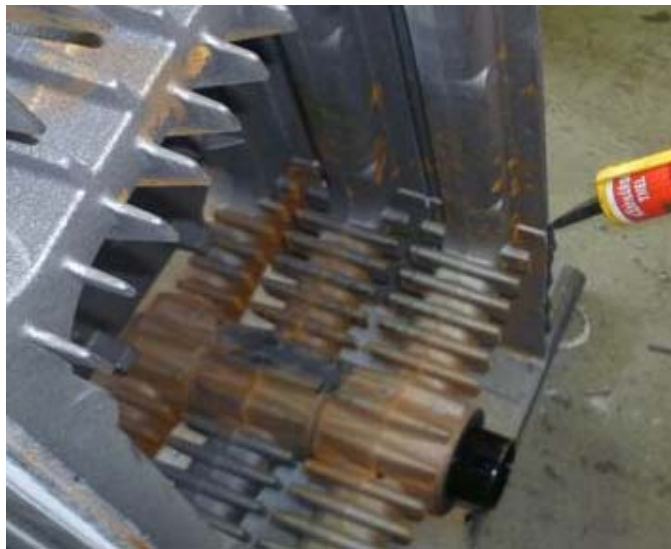
Demontáž původních kuželových vložek



Čištění dosedacích ploch mezi články

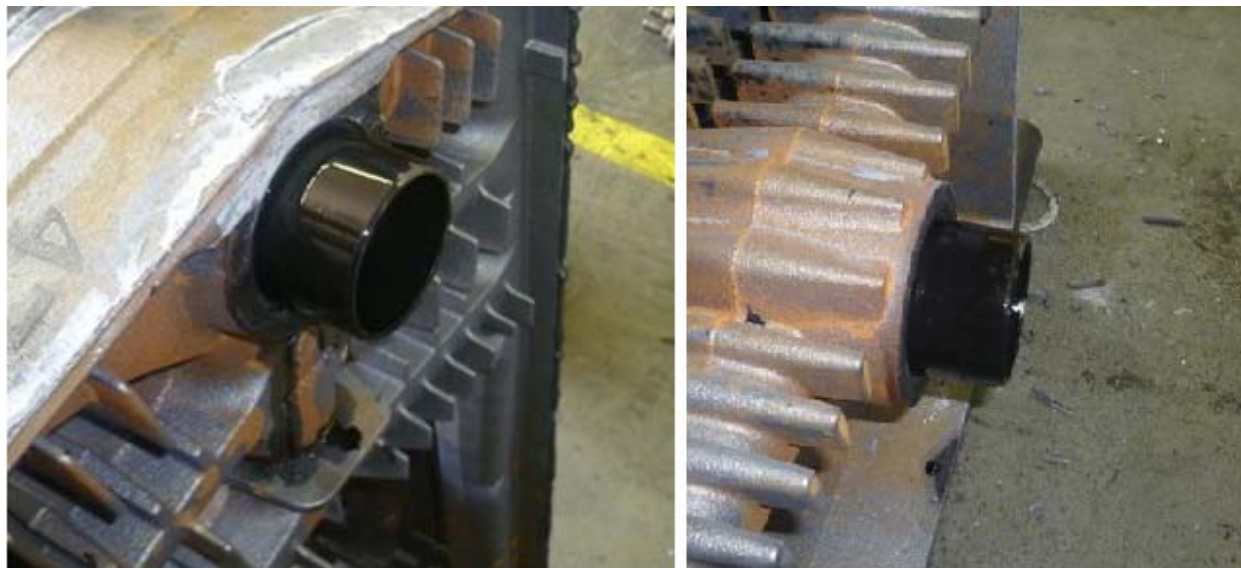
Čištění otvorů pro kuželové vložky

Do drážky po obvodu jednoho z článků kotlového tělesa nanést dostatečné množství kamnářského tmelu aby spoje mezi články kotlového tělesa byly po smontování dostatečně utěsněny proti úniku spalin.



Aplikace kamnářského tmelu

Pro složení tělesa **použít nové kuželové vložky**- nikdy nepoužívat původní kuželové vložky. Před použitím kuželové vložky natřít barvou (nejlépe fermežovou – O2025) proti korozi a pro utěsnění případných netěsností. **Nepoužívat rychleschnoucí barvy**, barva musí být v tekutém stavu po celou dobu montáže kotlového tělesa.



Fermežová barva aplikovaná na nové kuželové vložky

Sestavit kotlové těleso. Je nutné sestavit články dle původní pozice v kotlovém tělese, výstupky ve tvaru šipky musí vždy směřovat jedním směrem ve směru k zadnímu článku. V případě, že je nutné provést výměnu dvou článků a více nebo při výměně jen středního článku, doporučujeme slisovat k části kotlového tělesa pouze jeden článek a po slisování pokračovat v montáži dalšího článku/ zbytku kotlového tělesa. Důvodem je velký odpor při lisování většího počtu článků.

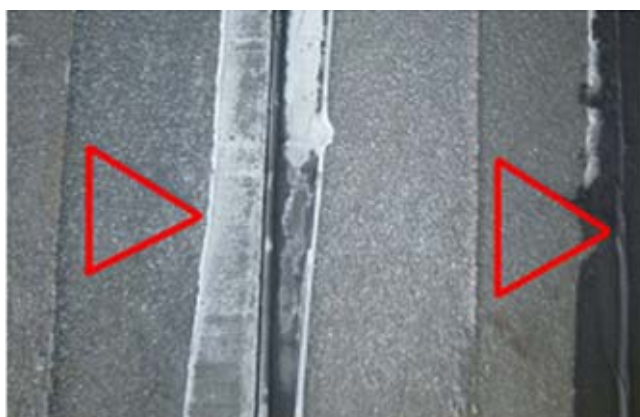
Pomocí přípravku pro opravu litinových kotlů nebo závitových tyčí články přes spojovací hrdla sešroubovat k sobě. Doporučujeme na závity stahovacích šroubů aplikovat přiměřené množství vazelíny, případně oleje. Slisované těleso opětovně zajistit pomocí 4 ks spojovacích šroubů správné délky. Nikdy nestahovat články k sobě pomocí spojovacích šroubů, mohlo by dojít ke vzpříčení článku a k jeho poškození.



Aplikace vazeliny na závity stahovacího přípravku



Sestavené kotlové těleso s označením pozice článků na kotlovém tělese



Detail označení pozice článků na kotlovém tělese.  
**Označení musí směřovat k zadnímu článku kotlového tělesa.**



Stahovací šrouby utahovat rovnoměrně v horní a spodní části kotlového tělesa



Přebytečný kamnářský tmel rozetřít špachtlí (stěrkou) do spoje mezi články.

Otvory v předním a zadním článku utěsnit zátkami s novým těsněním zátky a namontovat zpět i sběrač spalin.



Montáž spojovacích tyčí a závěsných ok



Otvory utěsnit zátkami s novým těsněním zátky

Po opravě provést tlakovou zkoušku kotlového tělesa ze strany vody a následně připojit k topnému systému. Naplnit topný systém na provozní tlak, zkontrolovat těsnost spojů a těsnost spalinových cest. V případě netěsnosti spalinových cest hrozí únik spalin do prostoru objektu, případně vnikání falešného vzduchu, které způsobí nestabilní provoz kotle.

Kotel opatřit opláštěním s vloženou izolací – kapiláry termomanometru umístit mezi izolaci a opláštění.

## Seznam potřebného nářadí a materiálu pro opravu kotle

### Přípravek pro opravu litinových kotlů nebo závitová tyč:

- Závitová tyč M24 x 650 pro 4 a 5 článků	2 ks
- Závitová tyč M24 x 985 pro 6,7 a 8 článků	2 ks
- Matice M24	4 ks
- Podložka ø25/fi80	4 ks

### Nářadí:

- Plochý klíč 36	2 ks
- Plochý klíč 17	2 ks
- Plochý klíč na zátky 6/4" nebo posuvné kleště	1 ks
- Lis na kartuše	1 ks
- Špachtle - stěrka	1 ks

### Materiál – náhradní díly:

- Vložka kuželová ND	výměna 1 ks středního článku = 4 ks
- Těsnění zátky G6/4	3 ks
- Těsnění příruby	2 ks
- Článek dle potřeby	

Objednací čísla náhradních dílů jsou k dispozici v katalogu náhradních dílů.

Kamnářský tmel na těleso (DEN BRAVEN, CERESIT, SOUDAL) cca 230 ml/1 spoj  
 Barva fermežová (CHEMOLAK O2025) cca 0,02kg/1 spoj